

Проектная документация на реконструкцию объекта:  
«Здание инкубатория» по адресу: Ярославская область, Рыбинский  
район, п. Октябрьский.

ЯРОСЛАВСКИЙ  БРОЙЛЕР



# «ЯРОСЛАВСКИЙ БРОЙЛЕР» В ЦИФРАХ

## ОБЪЕМ ПРОИЗВОДСТВА МЯСА ПТИЦЫ



4 млн.  
птицемест



65 тыс. тонн  
живого веса

Входит в ТОП-20  
крупнейших производителей  
мяса птицы

## ВЫРУЧКА



более 9,5 млрд. руб.

Входит в ТОП-5  
птицефабрик РФ  
по показателям  
эффективности



42 млн.  
инкубационных яиц

~2% от всего  
инкубационного яйца  
производимого в России



10 тыс. гектар  
земельных массивов

Обеспечение потребностей  
в пшенице и кукурузе для  
изготовления кормов

## ЧИСЛЕННОСТЬ ПЕРСОНАЛА



2,2 тыс. человек

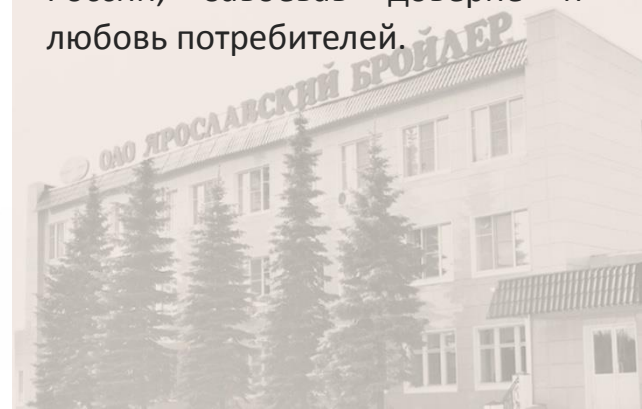
Входит в список  
системообразующих  
предприятий страны

## КОМПАНИЯ

**АО «Ярославский бройлер»** — крупнейшая птицефабрика в Ярославском регионе.

Компания расположена в посёлке Октябрьский в 70 км от областного центра города Ярославля, в чистой лесной зоне, вдали от промышленных предприятий.

Вот уже **более 40 лет** Ярославский бройлер поставляет продукцию в разные регионы России, завоевав доверие и любовь потребителей.



# ПОЛНЫЙ ЦИКЛ ПРОИЗВОДСТВА

## ПРЕДПРИЯТИЕ

8

СКЛАД  
И ЛОГИСТИКА



Совокупная  
мощность  
хранения – 1000 тонн

7

ГЛУБОКАЯ  
ПЕРЕРАБОТКА  
МЯСА



Цех ПФ – 50 тонн/сут.,  
Цех ККЦ – 30 тонн /сут.

6

ЦЕХ УБОЯ  
И ПЕРЕРАБОТКИ



Мощность –  
10,5 тыс. голов в час

5

ВЫРАЩИВАНИЕ  
ЦЫПЛЯТ-  
БРОЙЛЕРОВ



Мощность – 65 тыс. тонн  
живого веса

4

ИНКУБАТОР



Мощность –  
46 млн. яиц в год

3

РОДИТЕЛЬСКОЕ  
СТАДО



Производительность –  
42 млн. яиц в год

2

КОМБИКОРМОВЫЙ  
ЗАВОД



Мощность – 40 тонн  
комбикормов в час

1

РАСТЕНИЕВОДСТВО.  
ВЫРАЩИВАНИЕ  
ЗЕРНОВЫХ



Земельный банк –  
10 тыс. га

# РАСТЕНИЕВОДСТВО

Компания занимается растениеводством, чтобы быть уверенным в качестве получаемого сырья для производства кормов и не зависеть от ценовых колебаний рынка.

Сегодня предприятие возделывает 3 тыс. гектаров пахотных площадей Ярославской области, которые в ближайшие три года будут расширены до 10 тыс. гектаров.

На земляных угодиях предприятия выращивают яровую и озимую пшеницу, а также горох для собственного производства кормов.

В планах также выращивание сои и рапса. Предприятие инвестировало в растениеводство около 300 млн. руб., включая покупку и аренду земель, а также новый тракторный парк.

В планах к 2030 году инвестировать в развитие данного направления еще 1 млрд. руб.



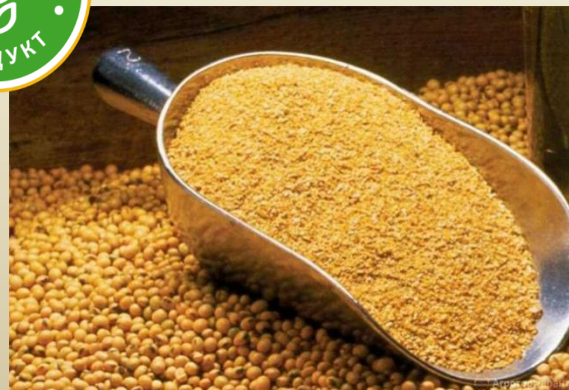
# КОРМОПРОИЗВОДСТВО

Производительность комбикормового завода – **40 тонн в час**, что на **100%** покрывает потребность птицефабрики в кормах.

Корма состоят из **натуральных ингредиентов**, основную долю которых занимают пшеница, кукуруза и растительное масло, производимые только **на территории РФ**. Часть ингредиентов (озимая и яровая пшеница) выращивается на **собственных земельных массивах**.

Предприятие производит и использует только качественный, экологически чистый корм без стимуляторов, лекарственных препаратов и применения ГМО.

Корма разрабатываются с учетом требований по витаминам, аминокислотам, а также размеру фракции и гранулированному составу.



## ПРОИЗВОДСТВО КУРИНОГО ЯЙЦА

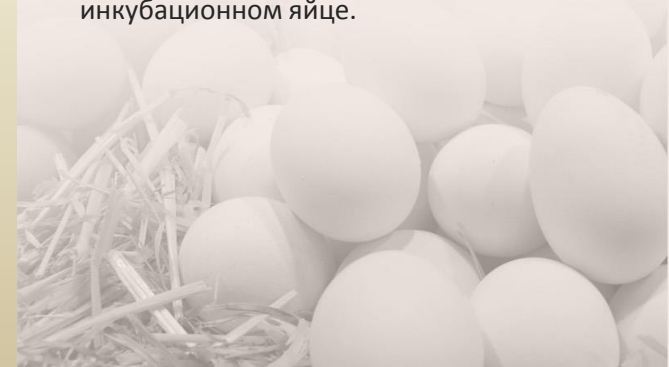
Родительские стадо – **репродуктор второго порядка** - занимается выращиванием ремонтного молодняка и производством куриного яйца РОСС-308.

**РОСС-308** – мясная порода птиц, имеющая быстрый рост, эффективную кормоконверсию и высокие мясные показатели.

Репродуктор расположен в экологически чистом районе, рядом с Левашовским заповедником, в 110 км от основного производства предприятия, что **обеспечивает биологическую безопасность.**

Производственная мощность репродуктора – 42 млн. яиц в год, что составляет ~2% от всего производимого в **России** инкубационного яйца.

Предприятие на **100%** обеспечивает собственную потребность в инкубационном яйце.



# ИНКУБАЦИЯ

В цехе инкубации используются современные инкубационные шкафы **JAMESWAY CHICK MASTER** (Канада).

Процесс инкубации осуществляется при полной автоматизации и минимальном соприкосновении человека с яйцом.

Требуемые параметры микроклимата (температура, влажность, давление и газовый состав) **подбираются и поддерживаются автоматически** в зависимости от возраста птицы-несушки и срока инкубации.

Автоматизация микроклимата позволяет **получить здоровый молодняк** без дополнительного использования гормонов, антибиотиков и других стимуляторов роста.

Производственная мощность инкубатора – **46 млн. яиц в год** с потенциалом дополнительного расширения.





## ВЫРАЩИВАНИЕ ЦЫПЛЯТ-БРОЙЛЕРОВ



На площадках выращивания ежедневно находится почти **4 млн. голов птиц.**

Ежедневно команда специалистов проводит осмотр всего поголовья с целью контроля и оптимизации параметров микроклимата.

Состав кормов зависит от живого веса, возраста, сезона и настроения цыплят-бройлеров.

Птица имеет свободный выгул и неограниченный доступ к питьевой воде и кормам с помощью автоматических линий.

Ярославский бройлер – единственная компания в России, которая имеет международный сертификат **Global G.A.P.** в области птицеводства.

Одним из критериев получения сертификата является **гуманное отношение к птице на всех этапах ее жизни.**



## ЦЕХ УБОЯ И ПЕРЕРАБОТКИ

Весь процесс производства – от убоя до получения готовой продукции – осуществляется на **полностью автоматических линиях**.

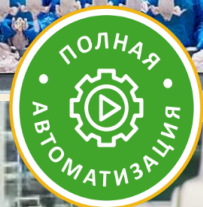
Производственная мощность цеха убоя – **10,5 тыс. голов в час**.

На линии убоя установлены **уникальные автоматические системы**:

- **технического зрения**, которая за долю секунды определяет категорию каждой тушки
- **мойки тушки**, позволяющая на выходе получить абсолютно чистый продукт

Преимуществом автоматизации является **минимальный контакт** человека с продукцией, что позволяет исключить микробное заражение и влияние человеческого фактора.

На каждой поточной линии находятся **автоматические рентгены** для исключения попадания костей и посторонних предметов.



## ЦЕХ ПОЛУФАБРИКАТОВ

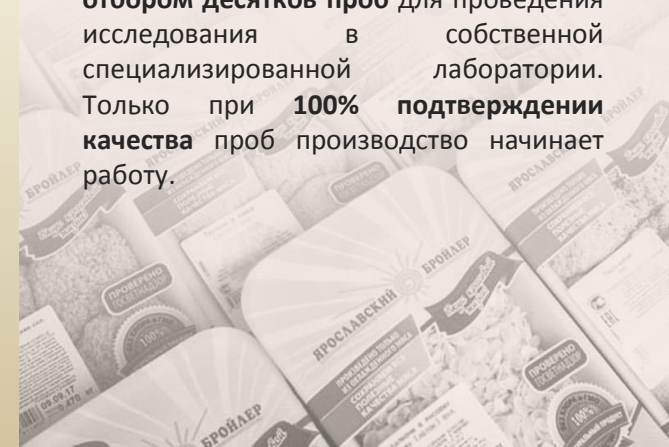
Цех производит натуральные и рубленные котлеты, котлеты в панировке, зразы, порционные филе в маринаде, стрипсы, байтсы, наггетсы, тефтели и др.

Высокоточное оборудование обеспечивает идеальное порционирование и формовку, а также получение готового продукта без участия человека.

Производственная мощность цеха полуфабрикатов - **50 тонн мяса в сутки**

Ежедневно ночью после трудовой смены специальная бригада дезинфекторов проводит **полную обработку** всех агрегатов, оборудования и помещений производства от пола до потолка.

Утром комиссия проводит **приемку с отбором десятков проб** для проведения исследования в собственной специализированной лаборатории. Только при **100% подтверждении качества** проб производство начинает работу.



## ЦЕХ ГЛУБОКОЙ ПЕРЕРАБОТКИ



Цех производит вареные и варено-копченые колбасы, ветчины, сардельки, сосиски, рулеты, паштеты, копченые изделия, колбаски для жарки, снеки и др. Производственная мощность - 30 тонн мяса в сутки.

Вся продукция получается только из абсолютно **свежего и охлажденного мяса** собственного производства. Состав каждого продукта на всех этапах изготовления находится **под постоянным контролем автоматической системы.**

Предприятие одно из немногих в России **производит натуральное копчение на ольховых и буковых опилках** без использования жидкого дыма.

Упаковочное оборудование позволяет упаковывать продукцию **под инертным газом**, что сохраняет высокие вкусовые качества и увеличивает срок сохранности охлажденного мяса птицы.

Пищевая безопасность каждого продукта **подтверждается международными стандартами.**



## ХРАНЕНИЕ И РЕАЛИЗАЦИЯ ПРОДУКЦИИ

Все холодильное оборудование оснащено системой, исключающей нарушение температурных режимов при любых аварийных ситуациях.

Совокупная мощность хранения на складе – 1000 тонн.

На складе внедрена автоматическая система складского учета (WMS), которая позволяет получить точную информацию о месте нахождения каждого товара.

Склады оснащены перегрузочными тамбурами (док-хаусами), позволяющими избежать малейших нарушений температурных режимов при погрузке товара.

Для транспортировки в магазины используются **специализированные автофургоны**, оснащенные холодильными системами, позволяющими сохранить температуру отгружаемой продукции до магазина.

По мнению заказчиков, компания предоставляет **самый высокий уровень сервиса**



## Цех утилизации отходов

**Участок приготовления** кровяной, мясокостной и перьевой **муки**.



**Участок заморозки** кишечника и костного остатка



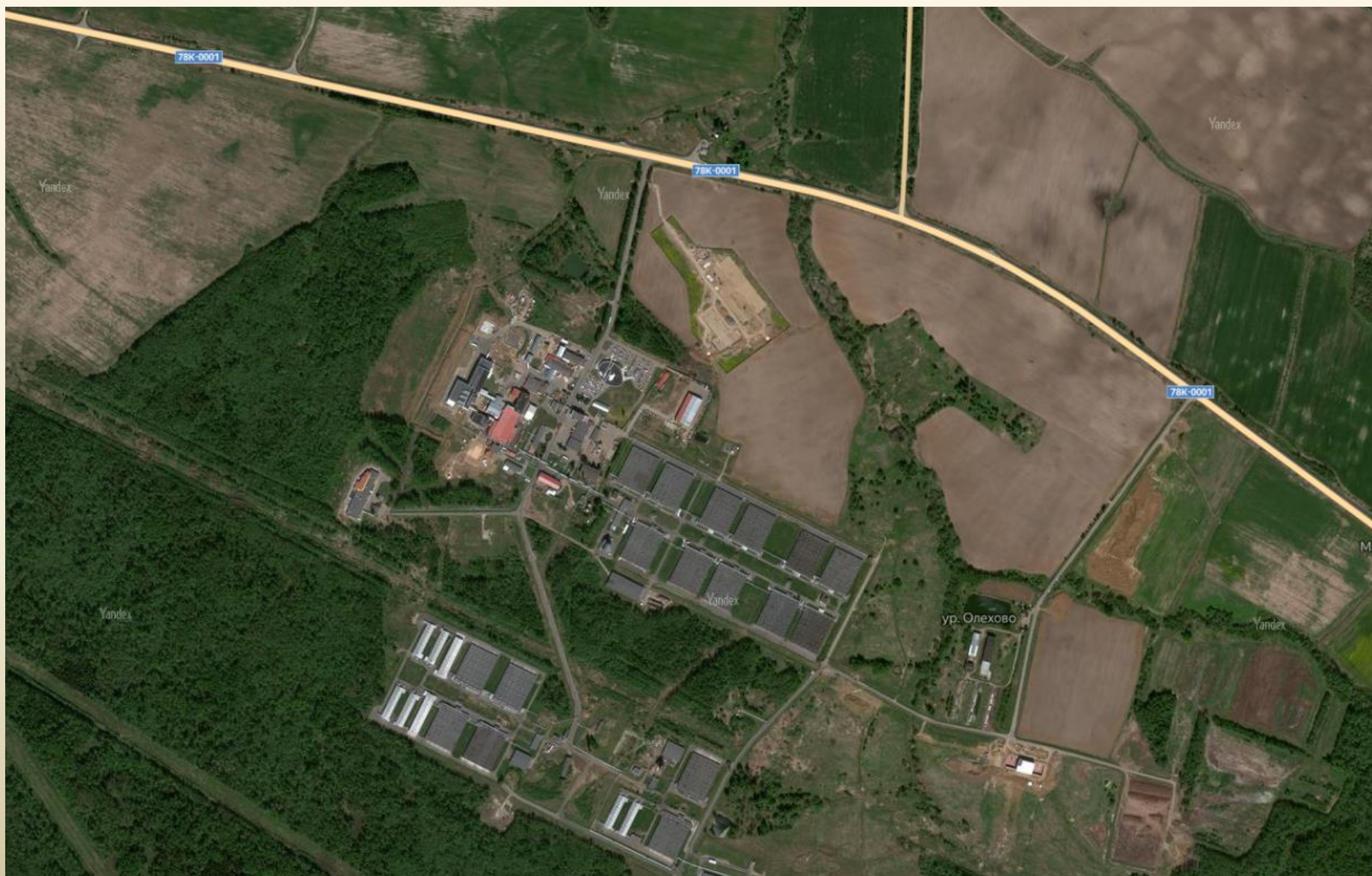
## Цели работы:

*Оценка воздействия на окружающую среду проводится с целью исполнения предписания №33/4053-76 от 02.08.2022, выданного Межрегиональным управлением Росприроднадзора.*

*Целью (потребностью) реализации намечаемой деятельности является увеличение количества инкубированного яйца для получения суточного молодняка цыпленка-бройлера для дальнейшей его реализации.*



*"Нулевой вариант" (отказ от деятельности) не позволит предприятию увеличить рост производственных объемов и получить финансовую выгоду и обеспечить дополнительные рабочие места.*





## Основания для проектирования:

**Проектная документация** разработана на основании следующих документов:

- Решение собственника;
- договор на выполнение проектных работ № 01/01/2021 от 19.01.2021г.

**Оценка воздействия на окружающую среду** проводится с целью исполнения предписания №33/4053-76 от 02.08.2022, выданного Межрегиональным управлением Росприроднадзора.

Состав материалов ОВОС определен в соответствии с Приказом Министерства природных ресурсов и экологии Российской Федерации от 01.12.2020 № 999 "Об утверждении требований к материалам оценки воздействия на окружающую среду".

АО «Ярославский бройлер» провело реконструкцию инкубатора, находящегося на территории предприятия. Инкубатор входит в группу, состоящую из 29 действующих птичников, инкубатория и 3 канализационных насосных станции, и в соответствии с законодательством все это является объектом 1 категории (по влиянию на окружающую среду) с кодом 78-0176-001124-П. Реконструкция здания инкубатория проведена в соответствии с проектной документацией.

В результате реконструкции, установлено новое современное оборудование (инкубационные, выводные шкафы), также установлены системы фильтрации отводящего воздуха перед его выбросом в атмосферу. В проектной документации имеются данные о качественных и количественных характеристиках выбросов, которые будут возможны от оборудования. Самое большое увеличение выбросов происходит по пыли пуховой и составляет по всему объекту 1 категории 0,00021%, а по большинству веществ 0,000003%. Ввиду того, что выбросы от установленного дополнительного оборудования ничтожно малы, то суммарно по объекту увеличение будет ничтожным. Документация на реконструкцию инкубатория получила положительное заключение негосударственной строительной экспертизы ООО «Мегалион-Проект» № 76-2-1-3-019550-2021. В процессе прохождения экспертизы в наш адрес не было направлено замечание об отсутствии положительного заключения государственной экологической экспертизы, а в самом заключении не было указано, что данное заключение необходимо было получить. По окончании строительства было получено заключение №83 от 30.09.2021 года о соответствии построенного (реконструированного) объекта требованиям проектной документации, выданное Инспекцией государственного строительного надзора Ярославской области. На основании этого заключения было получено разрешение на ввод в эксплуатацию объекта от 15.11.2021 №76-514303-156-2021, выданное Департаментом строительства Ярославской области. В процессе строительства и сдачи объекта в эксплуатацию, контролирующие службы не сообщили о необходимости получения положительного заключения государственной экологической экспертизы.

В настоящее время объект введен в эксплуатацию и функционирует.

В ходе профилактического визита в апреле 2022 г., инспекторами Росприроднадзора было указано на отсутствие у данного объекта заключения органа Федерального государственного экологического надзора требованиям в области охраны окружающей среды.

Предприятие решило устранить выявленное несоответствие и подало заявление на получение заключения.

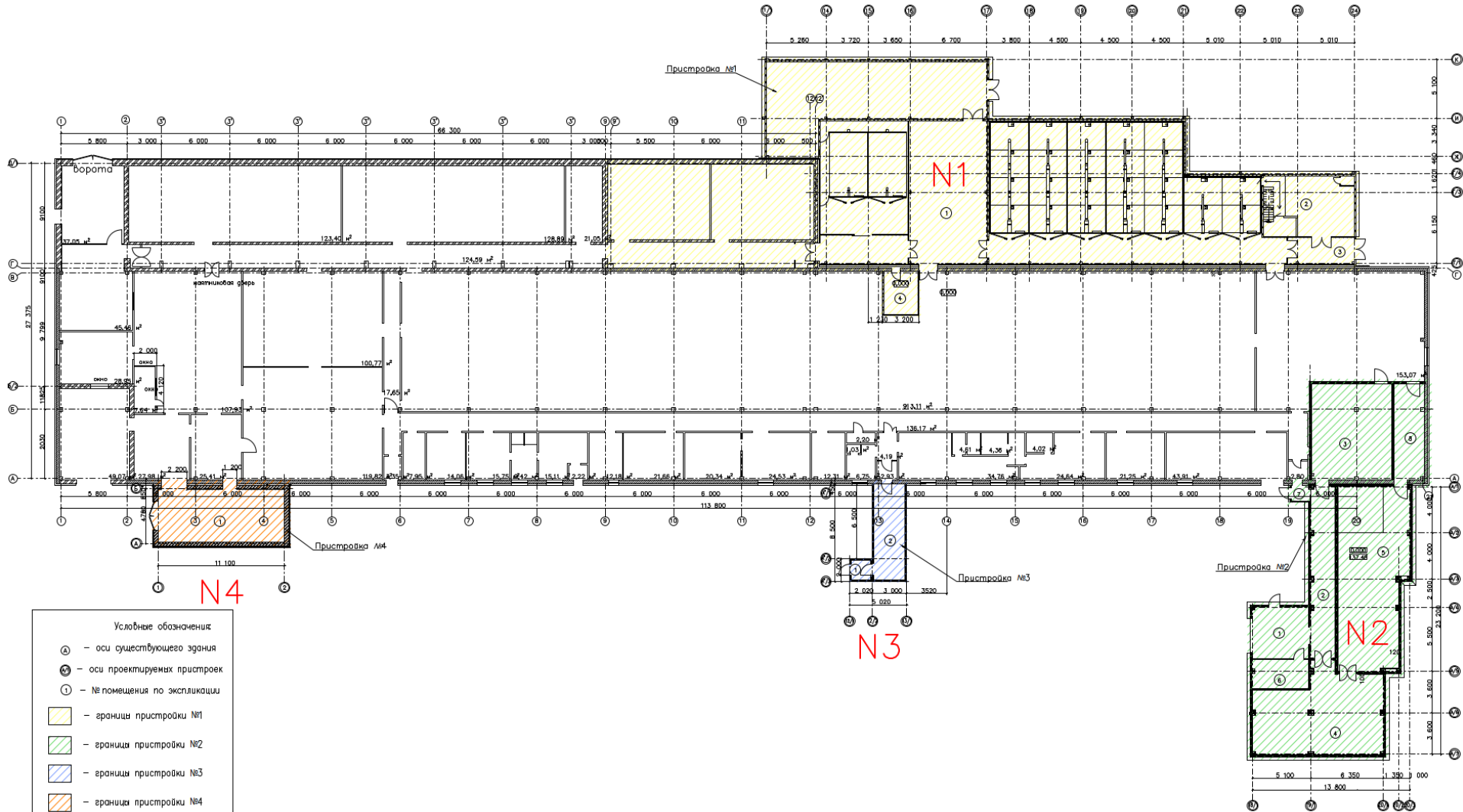
В ходе выездной проверки (акт №359/4060/76 от 02.08.2022) было выявлено, что в целом объект построен в соответствии с проектной документацией, нарушений требований в области охраны окружающей среды нет, но на данную документацию отсутствует заключение государственной экологической экспертизы и только на этом основании не может быть выдано заключение Росприроднадзора.

Реконструкция здания инкубатория производится в четыре этапа:

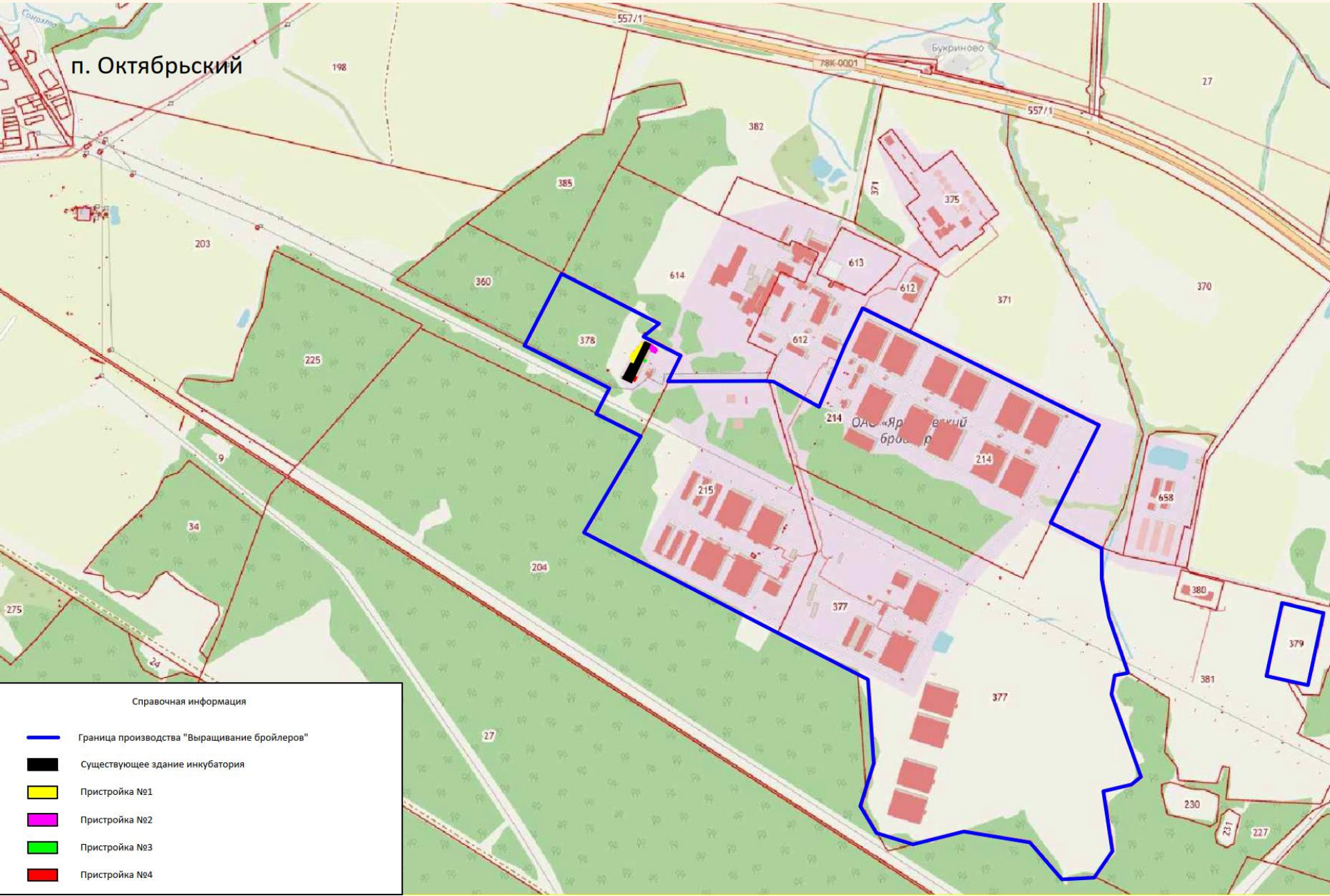
- **1 этап.** Пристройка к инкубаторию, включающая в себя инкубационный зал, зал перевода на вывод, выводной зал, моечную инкубационных телег, лабораторию, техническое помещение (пристройка в осях Г-Ж/11-20 существующего здания).
- **2 этап.** Пристройка, включающая в себя тамбур загрузки яйца, камеру газации, помещения сушки и мойки ящиков из-под яйца, техническое помещение (пристройка вдоль оси А в осях 19-21 существующего здания).
- **3 этап.** Пристройка, включающая в себя женскую раздевалку с тамбуром (пристройка вдоль оси А в осях 12-14 существующего здания).
- **4 этап.** Пристройка, включающая в себя помещение для таромоечной машины (пристройка вдоль оси А в осях 2-5 существующего здания).

Все этапы могут проводиться одновременно.







# Внешний вид инкубатория с пристройками:



# Место расположения реконструируемого объекта



## Справочная информация

-  Граница производства "Выращивание бройлеров"
-  Существующее здание инкубатория
-  Пристройка №1
-  Пристройка №2
-  Пристройка №3
-  Пристройка №4

## Краткое описание технологии работы инкубатория:

- разгрузка средств доставки инкубационных яиц;
- входная дезинфекция яиц и тары;
- распаковка и удаление тары из инкубатория;
- сортировка яиц по массе;
- овоскопирование, укладка яиц в лотки, накопление отходов сортировки;
- дезинфекция и хранение яиц (одной партии);
- закладка яиц в инкубатор, аэрозольная дезинфекция их, биологический контроль;
- овоскопирование партии и реализация отходов (3 раза);
- контроль за режимом инкубации;
- перевод на вывод и дезинфекция эмбрионов на выводе;
- выбраковка молодняка и удаление отходов;
- зоотехническая сортировка молодняка, сортировка по полу, вакцинация, обрезка клюва, когтей, шпор, аэрозольная обработка;
- передача молодняка на выращивание и его отгрузка;
- мойка и дезинфекция лотков;
- удаление отходов инкубации, очистка, мойка, дезинфекция и заправка тары внутреннего пользования, уборка рабочих мест и помещений после каждого цикла работы;
- общие работы в инкубатории во время санитарного перерыва;
- контроль качества яиц, дезинфекции, эмбрионального развития, сортировка и другие лабораторные работы.



Основными видами воздействия на окружающую среду при реконструкции объекта: «Здание инкубатория» по адресу: Ярославская область, Рыбинский район, п. Октябрьский будут являться:

- загрязнение атмосферного воздуха веществами, образующихся в процессе жизнедеятельности птицы и дезинфекционной обработке
- образование отходов –биологических, которые поступают на переработку в собственный цех утилизации.

На проектируемом объекте применяются наилучшие доступные технологии

На проектируемом объекте применяются наилучшие доступные технологии в соответствии со справочником ИТС 42-2017 «Интенсивное разведение сельскохозяйственной птицы»

Наименование технологии	Соответствие наилучшей доступной технологии
Системы освещения со светодиодными источниками	5.12 НДТ системы контроля и управления микроклиматом в птичниках и на птицефабрике в целом
Интеллектуальные системы управления микроклиматом	5.12 НДТ системы контроля и управления микроклиматом в птичниках и на птицефабрике в целом

## Выводы по оценке воздействия на окружающую среду

Анализируя намечаемую деятельность с точки зрения воздействия на окружающую среду можно сделать вывод: Технологические процессы, предполагаемые для строительства, не будут оказывать сверхнормативного воздействия, и не приведут к необратимым изменениям компонентов окружающей среды, а намечаемая деятельность не может привести к значимому или заметному негативному воздействию на окружающую среду вокруг основной площадки АО «Ярославский бройлер».



***СПАСИБО ЗА ВНИМАНИЕ!***